



2021
НЕДРА

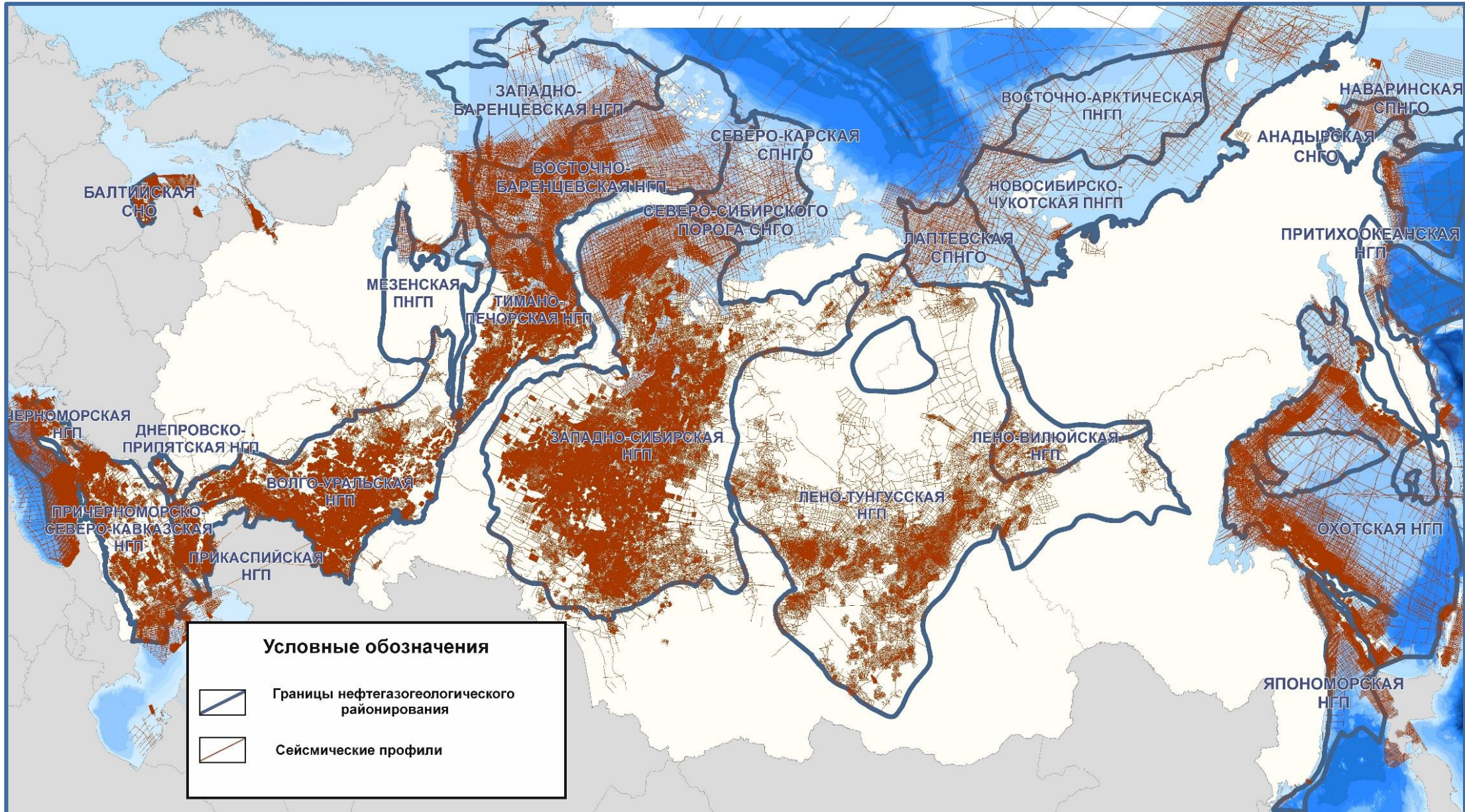
Изучение. Разведка. Добыча.

ПРИОРИТЕТНЫЕ НАПРАВЛЕНИЯ РЕГИОНАЛЬНЫХ ГЕОЛОГОРАЗВЕДОЧНЫХ РАБОТ НА УГЛЕВОДОРОДНОЕ СЫРЬЕ

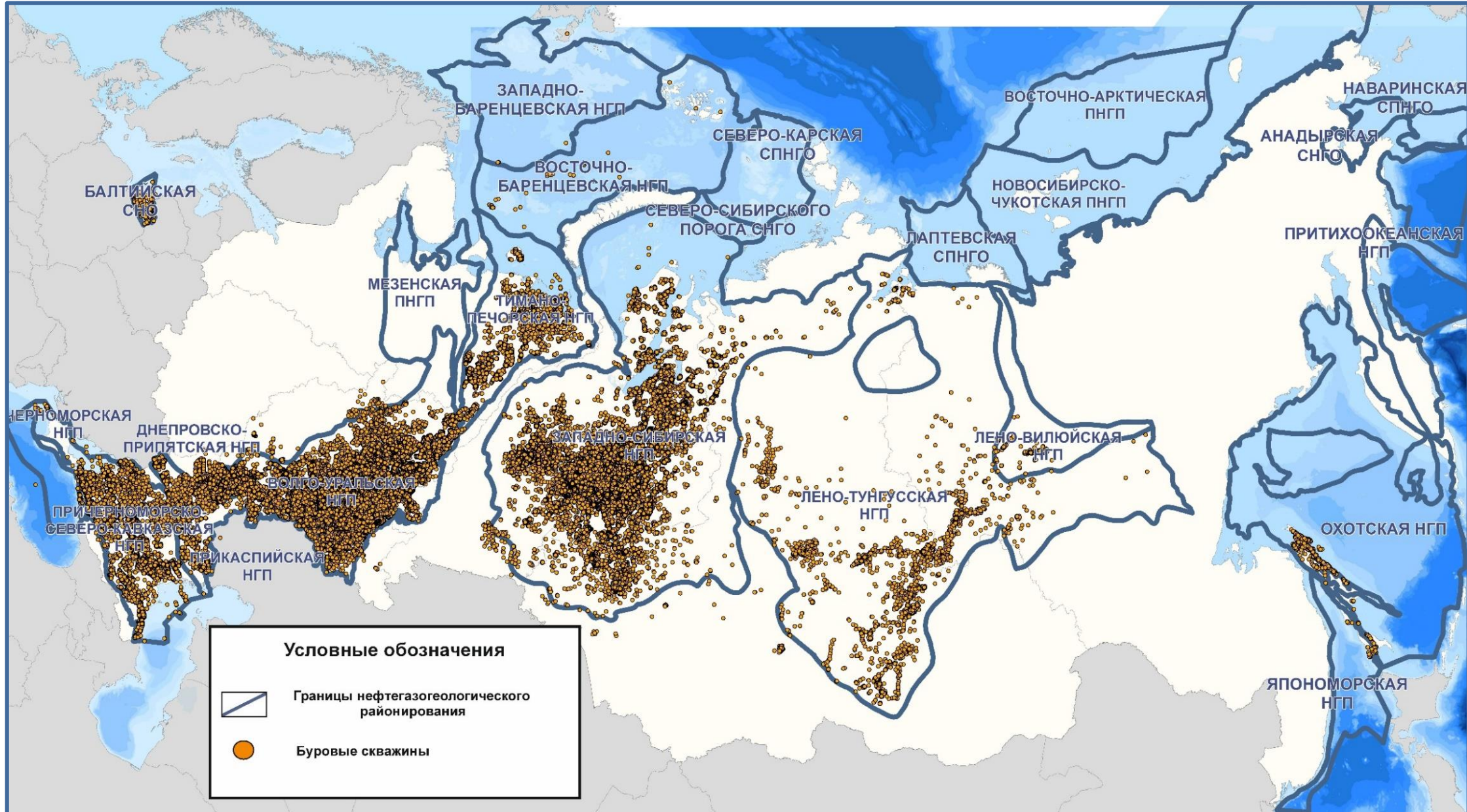
Докладчик:
генеральный директор ФГБУ «ВНИГНИ»
Павел Николаевич МЕЛЬНИКОВ

Авторы: О.С. Каспаров, Н.Л. Ерофеева, С.В. Шиманский (Роснедра),
П.Н. Мельников, М.Б. Скворцов (ФГБУ «ВНИГНИ»)

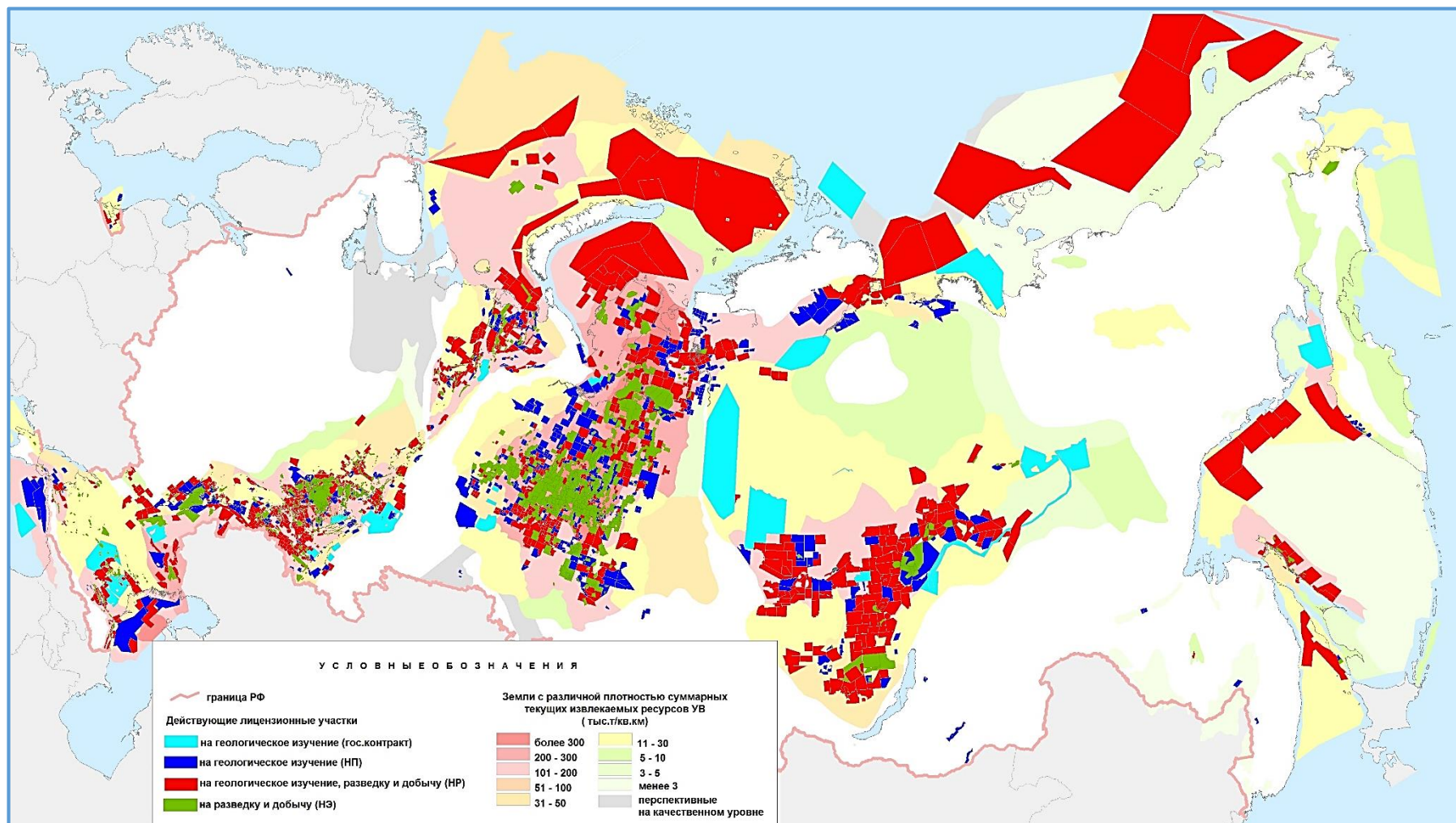
ОБЗОРНАЯ КАРТА СЕЙСМИЧЕСКОЙ ИЗУЧЕННОСТИ ТЕРРИТОРИИ РОССИЙСКОЙ ФЕДЕРАЦИИ



ОБЗОРНАЯ КАРТА БУРОВОЙ ИЗУЧЕННОСТИ ТЕРРИТОРИИ РОССИЙСКОЙ ФЕДЕРАЦИИ



СОСТОЯНИЕ ЛИЦЕНЗИРОВАНИЯ НА УВС НА ТЕРРИТОРИИ РФ НА 01.03.2021 Г.



К нераспределенному фонду недр относится всего 4,8 % запасов нефти, газа – 3,5 % от общих запасов всех категорий России.

Соответственно к распределенному фонду недр относится 95,2 % запасов нефти и 96,5 % запасов газа от общих запасов всех категорий России.

На 01.03.2021 на углеводородное сырье выдано 3902 лицензий в том числе пользователям недр: 2126 – НЭ; 1179- НР; 597– НП. В то же время по стране отлицензировано только 34 % площади нефтегазоперспективных земель.

Нераспределенный фонд в основном это участки с прогнозными и перспективными ресурсами. То есть налицо необходимость резкого увеличения объемов работ регионального этапа.

Общая площадь перспективных на углеводороды земель суши и шельфа Российской Федерации – 14,6 млн км².

К нераспределенному фонду недр относятся 10,4 млн км², из них 10 % расположены в пределах заповедных территорий (ООПТ).

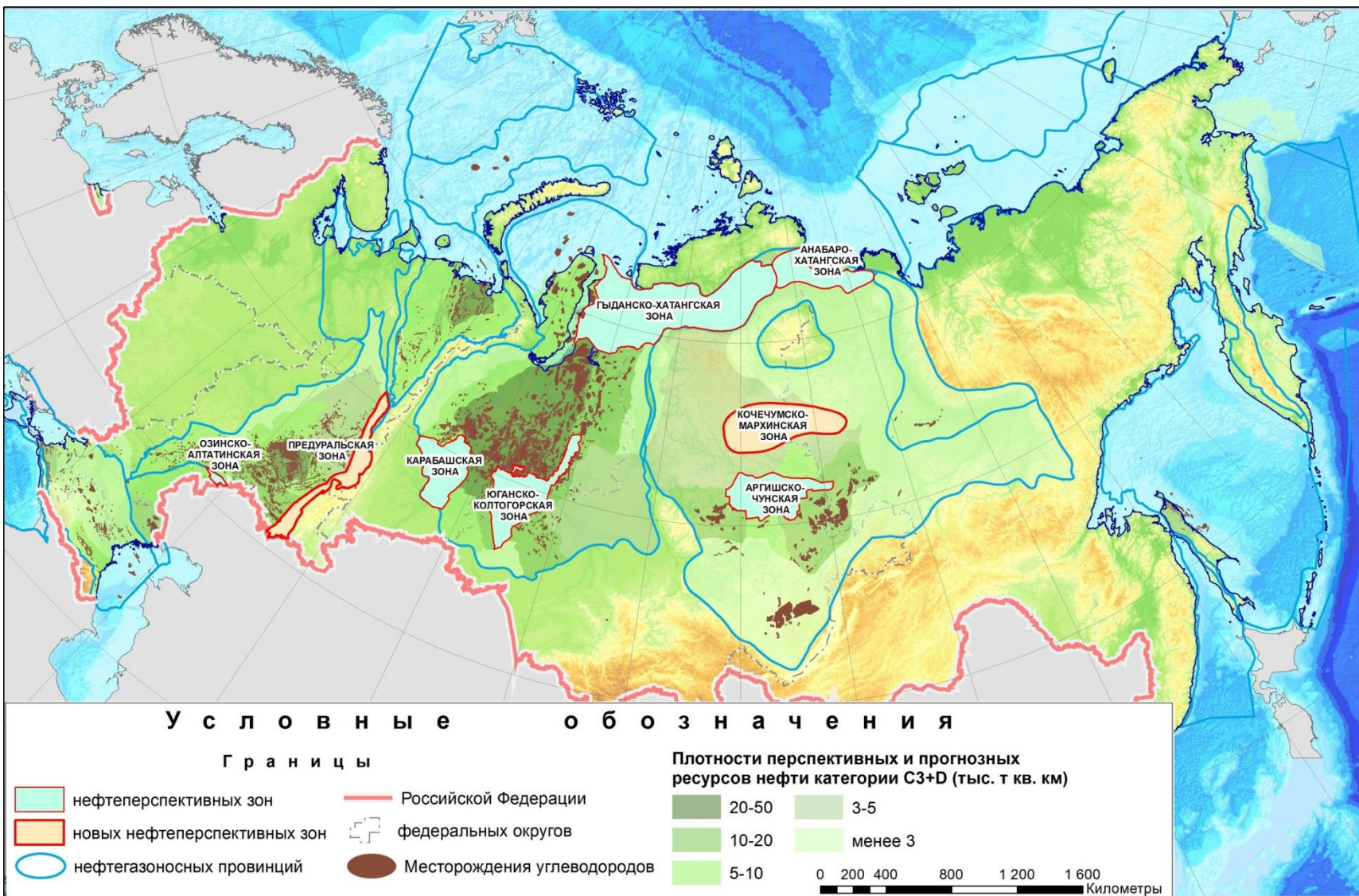
ОБЗОРНАЯ СХЕМА РАСПОЛОЖЕНИЯ ПРИОРИТЕТНЫХ НЕФТЕГАЗОПЕРСПЕКТИВНЫХ ЗОН



В последние годы основные объемы геологоразведочных работ за счет средств федерального бюджета были сосредоточены в пяти наиболее перспективных по углеводородному потенциалу и преобладанию ресурсов нефти зонах:

- Гыданско-Хатангская (Анабаро-Хатангская)
- Аргишско-Чунская
- Карабашская
- Кочечумско-Мархинская (зона развития кембрийских рифов)
- Предуральская (Южно-Предуральская, Средне-Предуральская)

Сосредоточение объемов ГРП в наиболее перспективных зонах позволило повысить эффективность работ и ускорить подготовку новых центров нефтедобычи.



ФИНАНСИРОВАНИЕ ГЕОЛОГОРАЗВЕДОЧНЫХ РАБОТ



С 2020 года финансирование ГРР за счет средств федерального бюджета проходит по двум мероприятиям:

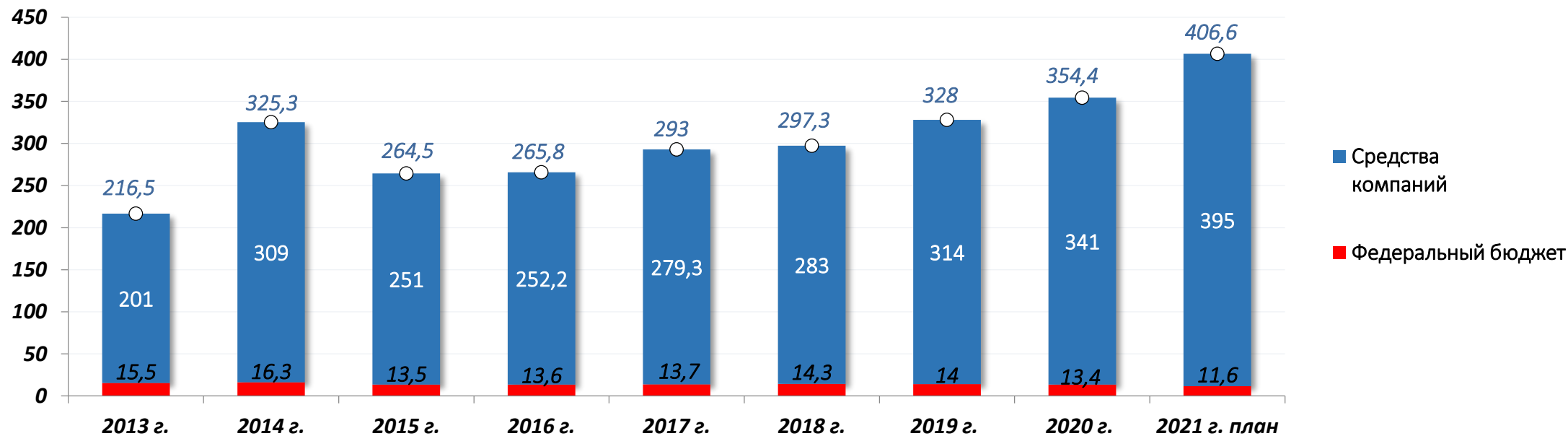
- Воспроизводство минерально-сырьевой базы УВ (исполнитель АО «Росгеология»).
- Региональные геологоразведочные работы (исполнитель ФГБУ «ВНИГНИ»).

На 2021 год общий объем финансирования – 11,6 млрд руб.

- Воспроизводство минерально-сырьевой базы УВ – 3,5 млрд руб.
- Региональные геологоразведочные работы – 8,1 млрд руб.

Финансирование региональных работ за счет федерального бюджета снизилось от общего финансирования ГРР по стране с 5% (2014 год) до 2,8% (2021 год). Количество объектов ГРР в 2007 г. – **236**; в 2014 г. – **150**; в 2021 г. – **25**.

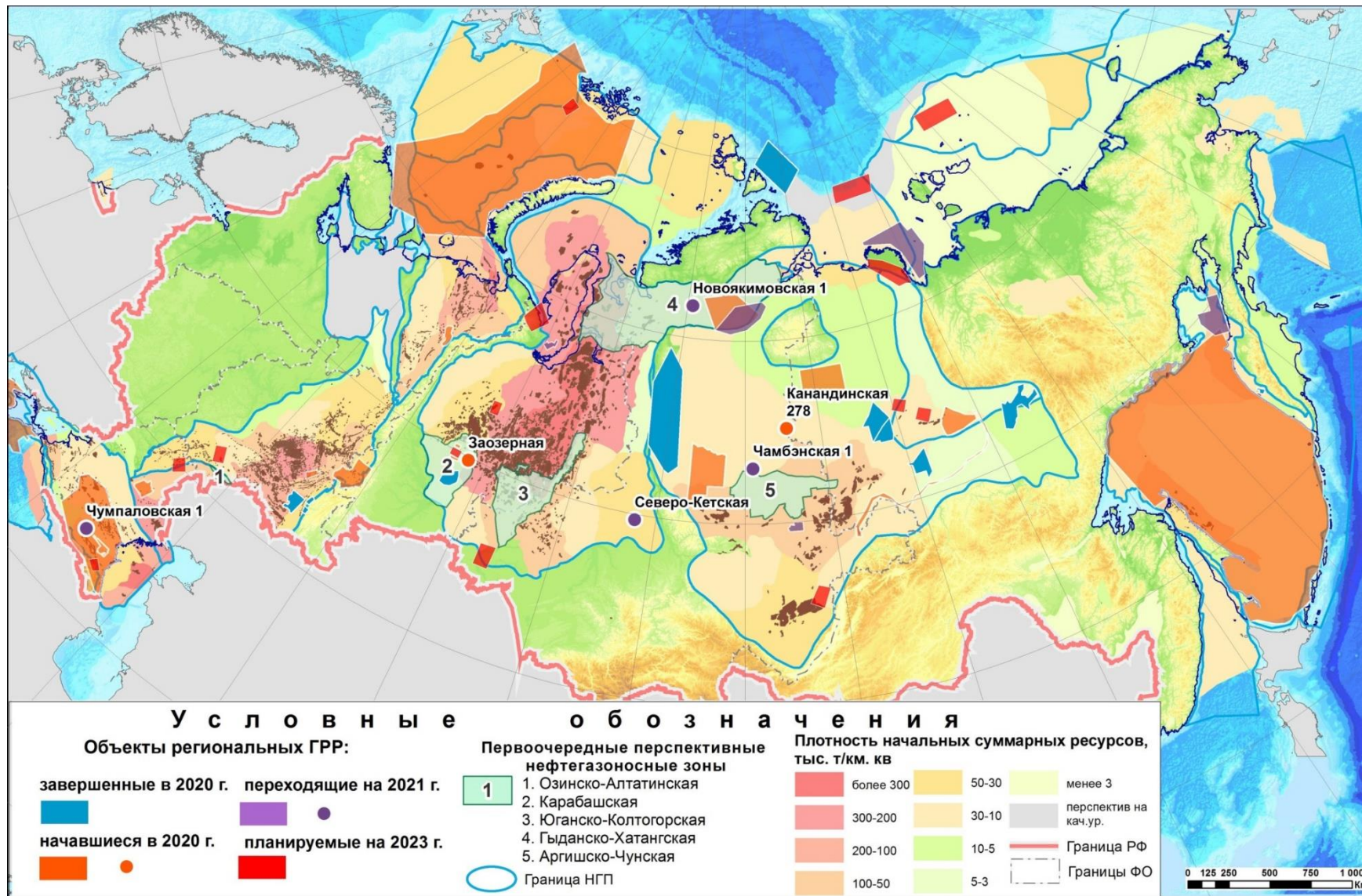
млрд руб.

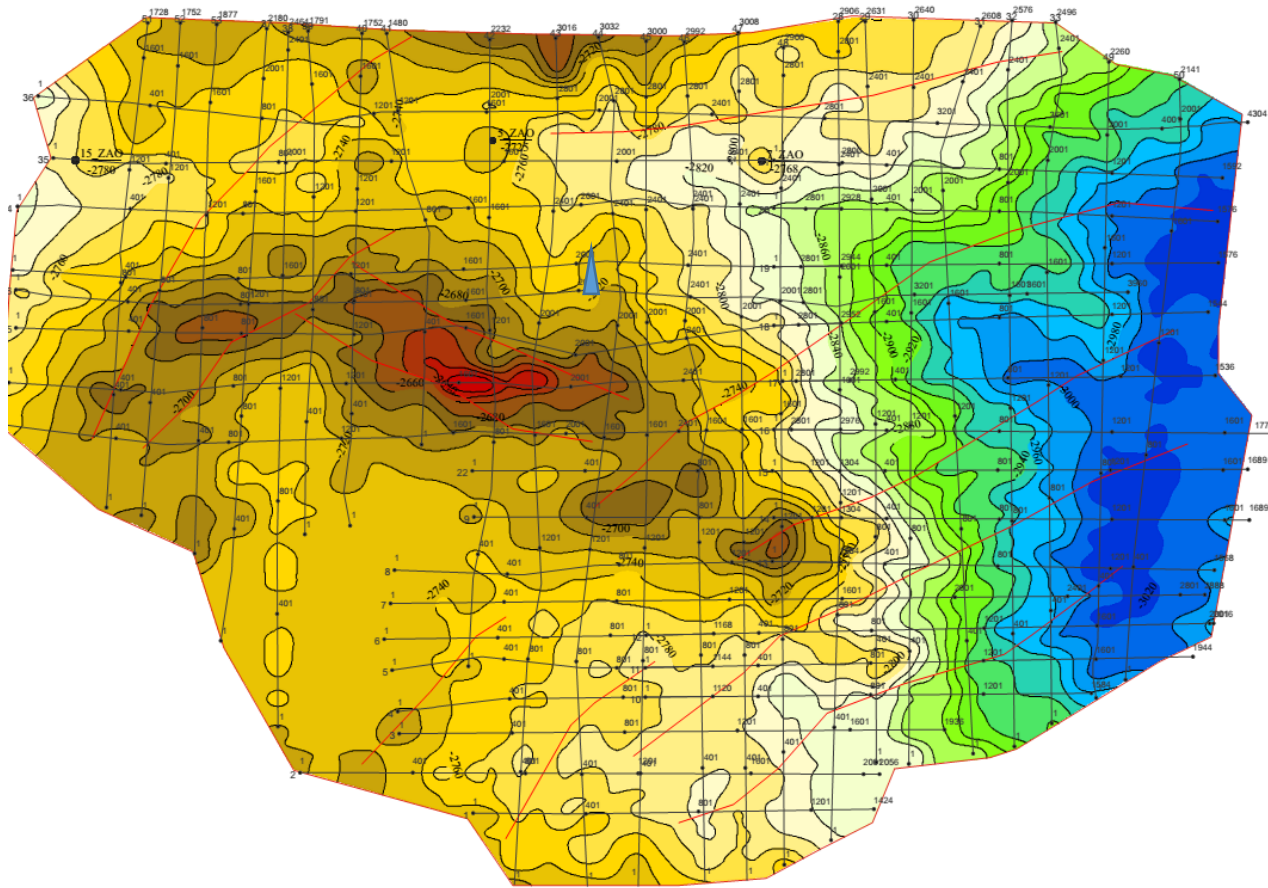


ОБЪЕМЫ ГЕОЛОГОРАЗВЕДОЧНЫХ РАБОТ НА НЕФТЬ И ГАЗ (федеральный бюджет)

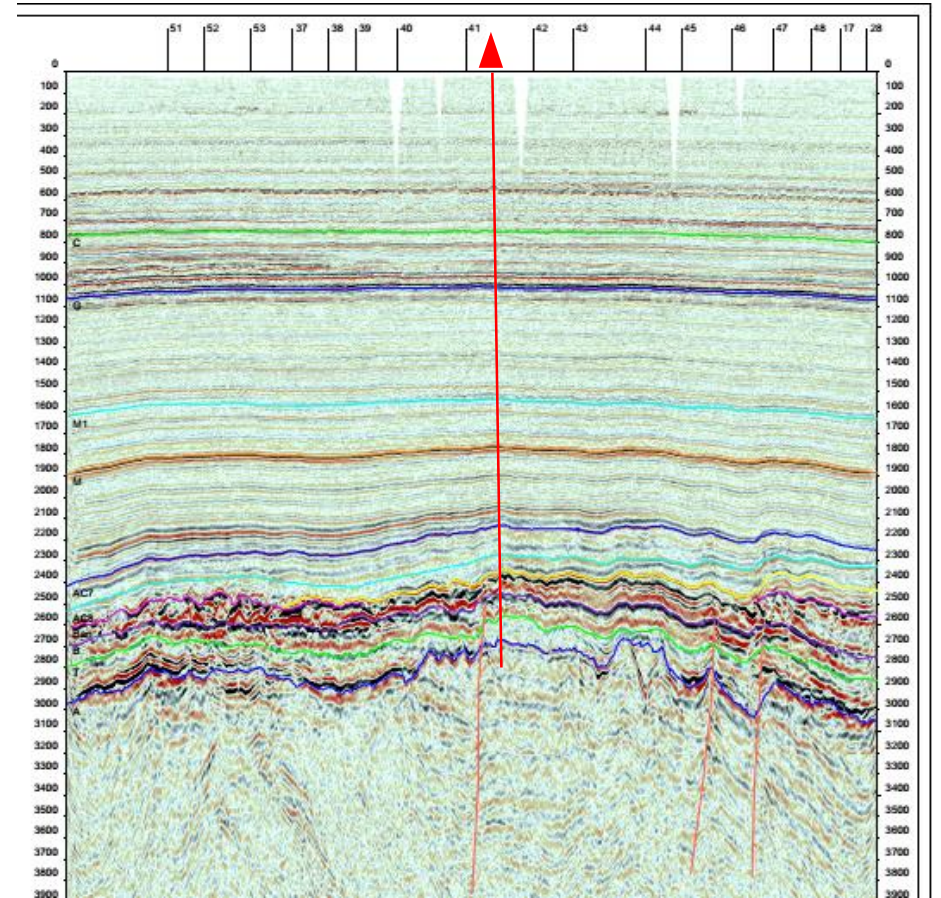


СХЕМА РАСПОЛОЖЕНИЯ ОБЪЕКТОВ ГРР на 2019-2023 гг.





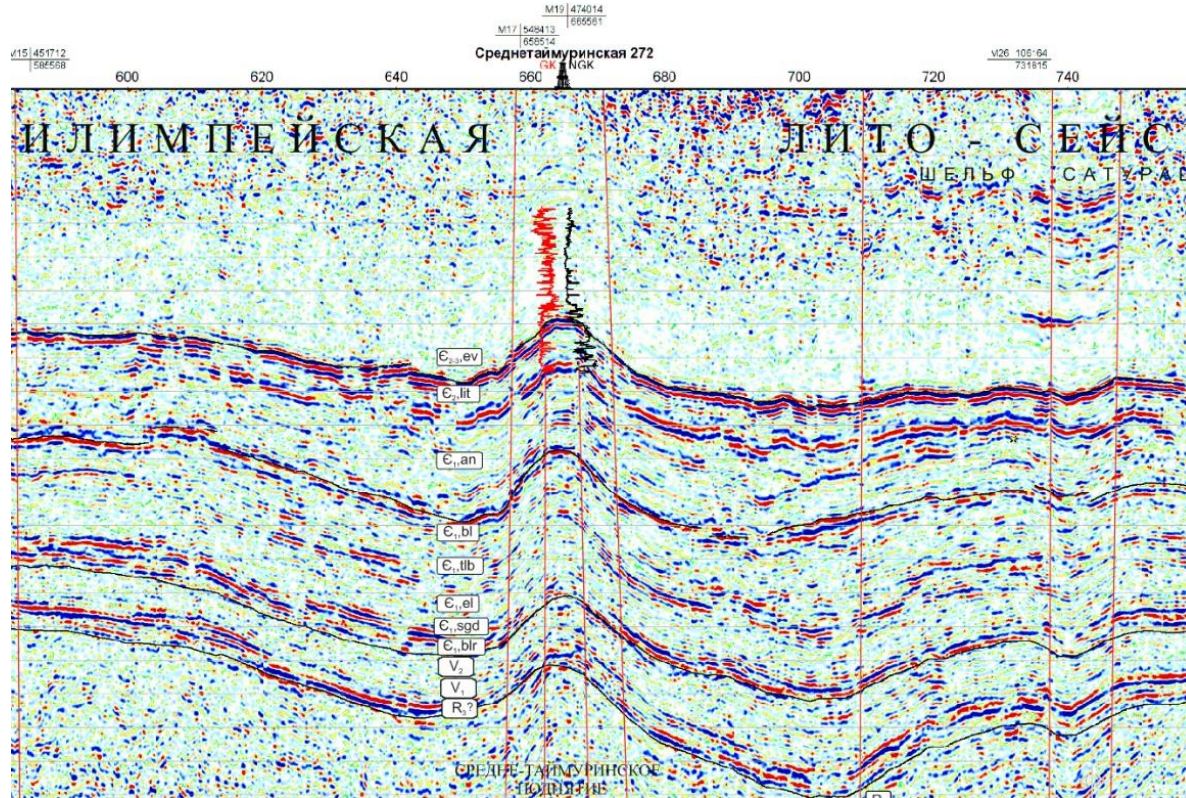
Структурная карта по кровле тюменской свиты



Бурение параметрической скважины на Заозерной площади



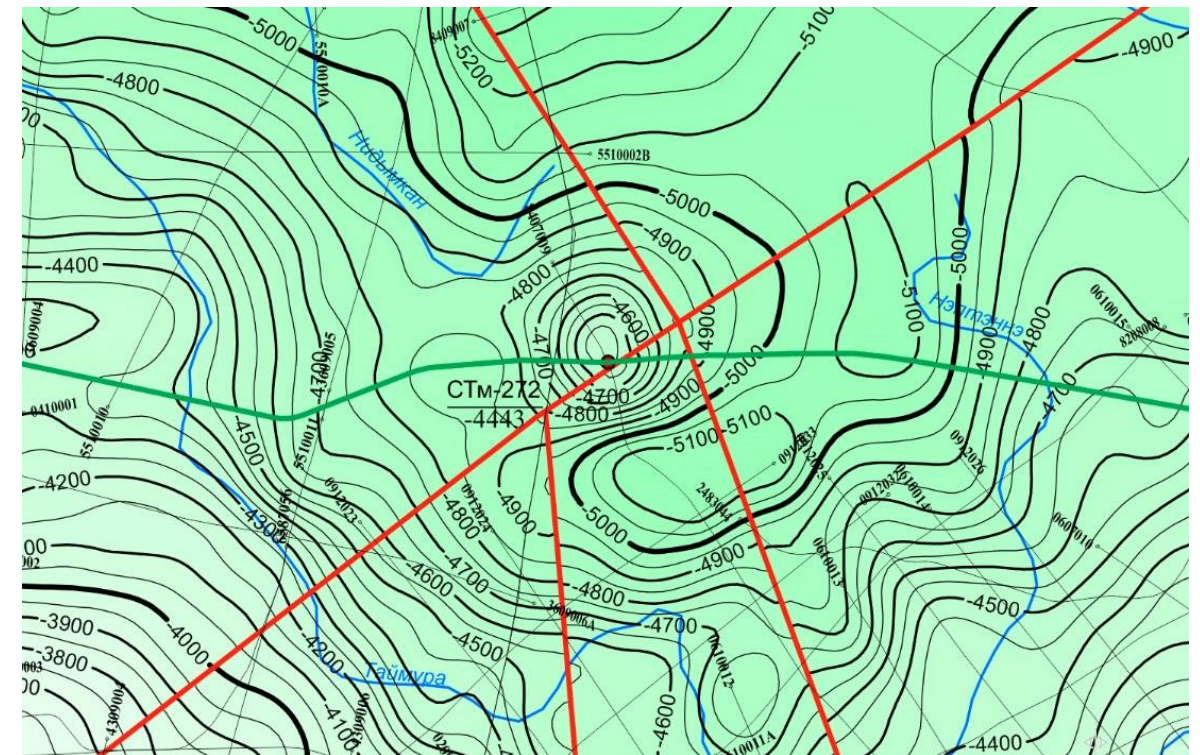
АРГИШКО-ЧУНСКАЯ ЗОНА. ЧАМБЕНСКОЕ ПОДНЯТИЕ



Выкопировка стратифицированного
временного разреза ОГТ
скв. Хошонская 256 – скв. Светлая 1

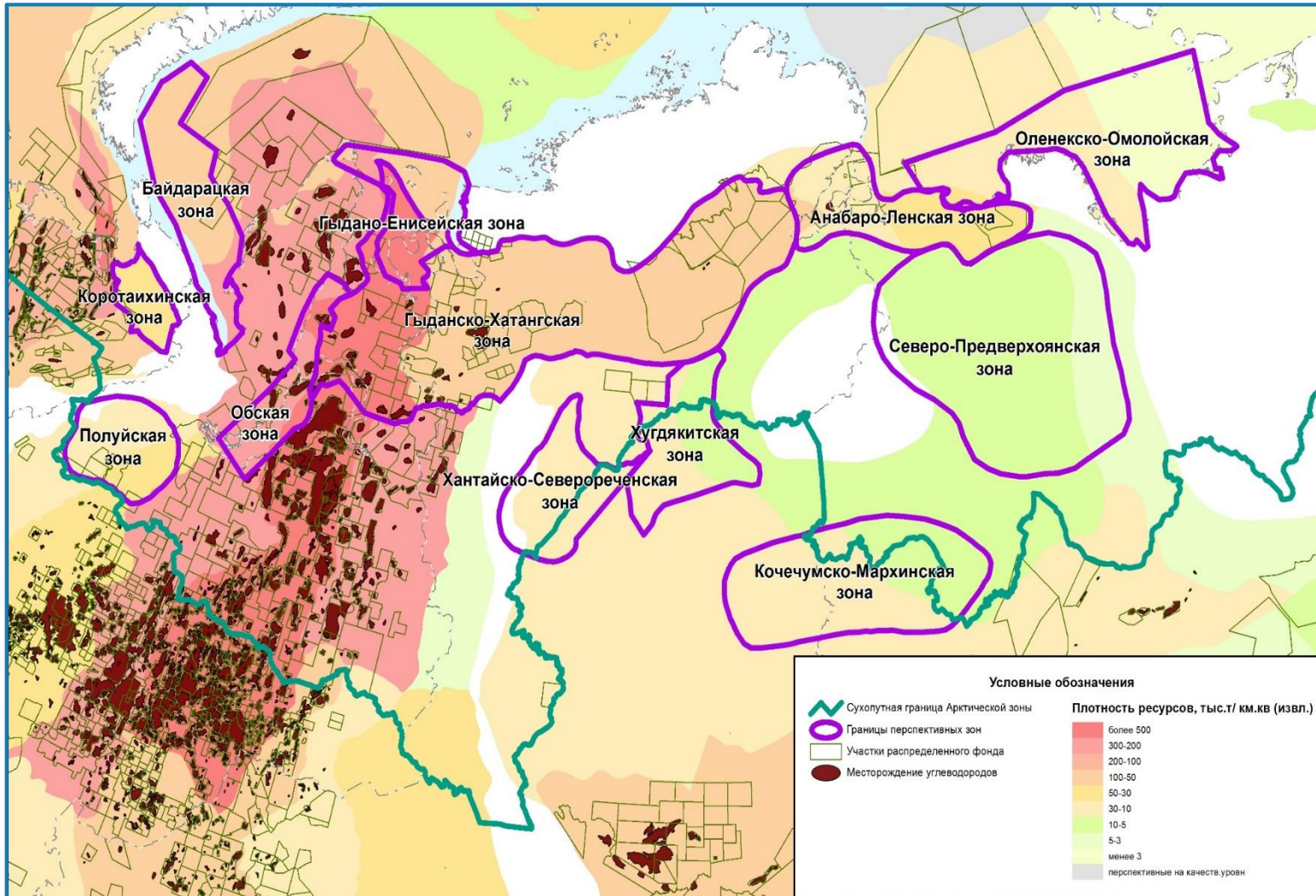
Площадь структуры - 440 км²
Линейные размеры - 24 км на 22 км
Амплитуда – более 250 м

Выкопировка структурной карты по
отражающему горизонту Б
масштаба 1 : 1000 000





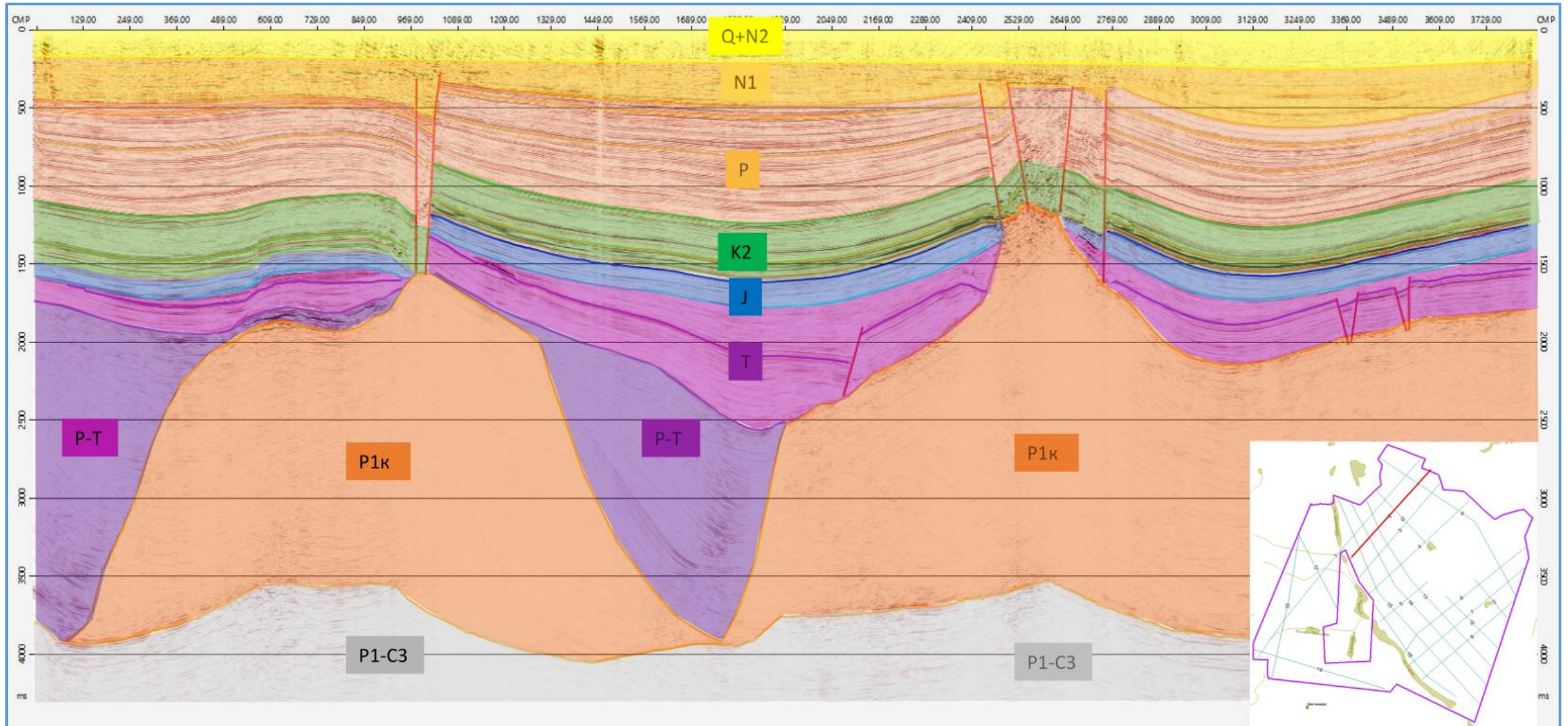
НЕФТЕГАЗОПЕРСПЕКТИВНЫЕ ЗОНЫ Арктической зоны РФ



Название	Суммарная длина профилей, пог. км	Плотность, пог. км/км ²
Кортайхинская зона	28662,4	1,303
Полуйская зона	4328,51	0,082
Гыданско-Хатангская зона	77658,59	0,207
Хантайско-Северореченская зона	2984,01	0,046
Хугдякитская зона	1010,68	0,014
Анабаро-Ленская зона	20454,18	0,243
Кочечумско-Мархинская зона	13370,74	0,086
Северо-Предверхоянская зона	10539,11	0,04
Байдарацкая зона	20662,89	0,27
Енисейская зона	10458,72	0,168
Обская зона	22649,33	0,506
Оленекско-Омолойская зона	19512,97	0,128

Региональный этап изучения сейсморазведкой должен заканчиваться при плотности 0,1-0,4 пог. км/км². По состоянию на настоящий момент она составляет по этим зонам от 0,04 до 0,1.

СЕЙСМОСТРАТИГРАФИЧЕСКАЯ ИНТЕРПРЕТАЦИЯ ВРЕМЕННОГО РАЗРЕЗА ПОСЛЕ ПРОЦЕДУРЫ ВРЕМЕННОЙ МИГРАЦИИ ПО ПРОФИЛЮ №2



ПРИОРИТЕТНЫЕ НАПРАВЛЕНИЯ НАРАЩИВАНИЯ РЕСУРСНОЙ БАЗЫ УВС



- уточнение геологического строения и перспектив нефтегазоносности с локализацией прогнозных ресурсов в слабоизученных отдаленных районах Восточной Сибири и Дальнего Востока, относящихся к Арктической Зоне Российской Федерации.
- получение новых материалов по геологии и нефтегазоносности Западно-Сибирской НГП, включая ее окраинные части и нижние горизонты разреза осадочного чехла, с оценкой перспективности промышленного освоения нетрадиционных углеводородов (бажениты и трудноизвлекаемые запасы палеозойских отложений);
- уточнение геологического строения и оценка нефтегазового потенциала слабоизученных районов, участков и комплексов, в том числе, нетрадиционных коллекторов, старых нефтегазодобывающих провинций Европейской части России: Волго-Уральской, Прикаспийской, Тимано-Печорской и Северо-Кавказской;
- изучение геологического строения, выявление и уточнение положения нефтегазоперспективных структур на шельфах Российской Федерации и в транзитных зонах.



ВЫВОДЫ И РЕКОМЕНДАЦИИ

Региональные геологоразведочные работы на нефть и газ проводятся во всех нефтегазоносных провинциях Российской Федерации. Изученные региональными работами территории востребованы недропользователями. По результатам проведенных в 2013–2020 годах ГРР, в пяти первоочередных нефтегазоперспективных зонах выдано более 160 новых лицензий на недропользование, особенно активно лицензирование проходило в Карабашской, Юганско-Колтогорской и Гыданско-Хатангской зонах.

Сумма разовых платежей составила 42,8 млрд руб при затратах на ГРР – 25 млрд руб.

В настоящий момент полностью закончено региональное изучение Юганско-Колтогорской и Озинско-Алтатинской зон. В 2024 году планируется завершить региональные работы в Карабашской и Гыданско-Хатангской зонах. На сегодняшний день геологоразведочные работы сосредоточены в следующих зонах: Гыданско-Хатангская, Аргишско-Чунская, Карабашская, Кочечумско-Мархинская, Предуральская, Вилюйская.

С НАСТУПАЮЩИМ ДНЕМ ГЕОЛОГА!



СПАСИБО ЗА ВНИМАНИЕ!